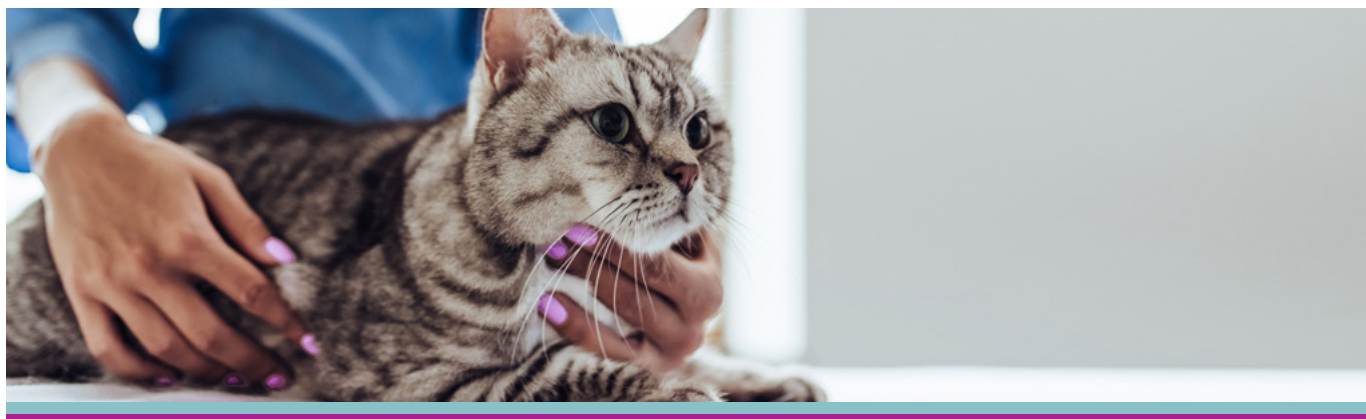


## LE CANCER CHEZ LES CHATS ET LES CHIENS



Nous n'aimons pas envisager que nos animaux de compagnie puissent tomber malades, mais cela peut arriver. Les propriétaires d'animaux de compagnie, surtout les nouveaux propriétaires, sont souvent étonnés d'apprendre que le cancer est aussi fréquent chez les chats et les chiens que chez les humains. En effet, un chien sur quatre et un chat sur six succomberont à cette terrible maladie.

### Quels facteurs déterminent La probabilité que votre animal de compagnie contracte un cancer?

**La génétique** : Comme pour la plupart des cancers, le bagage génétique joue fréquemment un rôle dans le développement de la maladie chez votre chat ou votre chien.

**La race** : Certains chiens, comme les boxers et les golden retrievers, sont plus sujets à être atteints d'un cancer au cours de leur vie. En effet, 60 % des golden retrievers décéderont probablement des complications découlant d'un cancer.

**L'âge** : En vieillissant, le corps de votre animal s'affaiblit, ce qui augmente la probabilité de développer un cancer.

**Les facteurs environnementaux** : L'exposition à des substances toxiques, comme la fumée de cigarette, est un facteur avéré du développement d'un cancer chez les chats et les chiens.

**Les autres causes** : Comme la plupart des problèmes de santé, le cancer est lié à plusieurs facteurs. Autrement dit, plusieurs causes peuvent en être responsables. Par exemple, les propriétaires jettent souvent le blâme sur la nourriture, mais il n'existe pratiquement aucune preuve scientifique à cet effet.

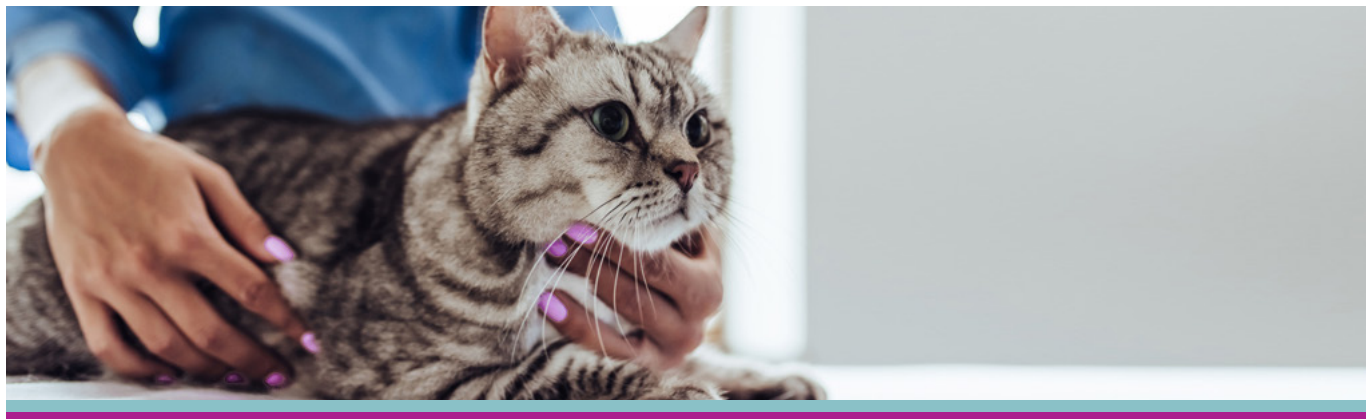
Un cancer peut se développer dans presque tous les organes du corps, mais certains cancers ont tendance à être plus communs que d'autres. Chez les chats, le lymphome (un cancer des ganglions) est de loin le plus courant. Les chiens peuvent aussi être atteints d'un lymphome, mais ils sont plus à risque de développer d'autres types de cancer, comme le cancer du foie, de la rate ou des os.

### Déceler un cancer chez les chats et les chiens

Une tumeur cancéreuse est essentiellement constituée de cellules normales qui ont perdu le contrôle et se sont divisées puis multipliées plus rapidement que ce que le système immunitaire est en mesure d'assumer. Certains cancers progressent très lentement, notamment l'hémangiosarcome, qui se développe dans la rate et peut mettre des mois à prendre assez d'ampleur pour



## LE CANCER CHEZ LES CHATS ET LES CHIENS



être détectable. Le lymphome, quant à lui, semble devenir un problème important en seulement quelques jours. Il peut être très difficile pour vous de déceler un cancer chez votre animal de compagnie. C'est notamment pourquoi les visites régulières chez le vétérinaire sont si importantes.

Bien que vous ne puissiez pas savoir qu'une tumeur se cache à l'intérieur de votre chien ou de votre chat, les tumeurs et les excroissances cancéreuses de la peau sont faciles à repérer. Examinez vos animaux de compagnie chaque semaine et prenez rendez-vous avec votre vétérinaire pour un examen lorsque vous découvrez une bosse inhabituelle ou toute autre anomalie. La plupart des masses sur la peau sont bénignes, mais celles qui ne le sont pas doivent être traitées le plus rapidement possible. La stérilisation précoce peut réduire le risque lié à certains cancers, notamment à l'adénocarcinome mammaire. Demandez à votre vétérinaire si cette intervention convient à votre animal.

### Options de traitement chez les chats et les chiens souffrant d'un cancer

Nous avons presque tous été touchés de près ou de loin par le cancer, que ce soit pour en avoir été atteint personnellement ou parce qu'un proche en a souffert. Bien que nous redoutions tous que notre animal développe un cancer, tout comme nous le craignons pour nous-même, il se traite efficacement, surtout s'il est décelé rapidement. La collaboration entre les chercheurs des domaines médical et vétérinaire a permis de découvrir des similitudes entre les espèces qui se sont avérées fort utiles pour lutter contre le cancer chez les humains et les animaux. Ils ont notamment établi un rapprochement entre les tumeurs mammaires chez les chats et certaines formes de cancer du sein chez les femmes.

Des centres de traitement de pointe en médecine vétérinaire sont désormais accessibles, et ceux-ci proposent les mêmes solutions de haute technologie à votre animal de compagnie que celles que vous voudriez pour vous-même! Par exemple, le centre de cancérologie animale de l'Ontario Veterinary College propose des thérapies de pointe qui sont absolument formidables. De nouveaux médicaments et d'autres traitements plus efficaces sont également en cours de développement. Les traitements contre le cancer peuvent cependant être très coûteux. L'assurance maladie pour animaux de compagnie de Pets Plus Us devient alors un investissement judicieux.

